

对于操作员面板怎样做项目回传，以及注意事项？

SIMATIC 操作员面板

常问问题· 八月 2008



Service & Support

Answers for industry.

SIEMENS

本文档来自西门子工业集团自动化与驱动技术技术支持，使用规范来自 (www.siemens.com/nutzungsbedingungen).

以下链接可以下载本文档

<http://support.automation.siemens.com/WW/view/de/21907703>

问题

对于操作员面板怎样做项目回传，以及注意事项？

回答

上述问题将在以下文档中详细介绍。

目录

1	常规信息	Error! Bookmark not defined.
1.1	使用回传	Error! Bookmark not defined.
1.2	回传的优势	Error! Bookmark not defined.
1.3	回传的必要条件	Error! Bookmark not defined.
2	过程	Error! Bookmark not defined.
2.1	项目传送激活回传.....	5
2.2	操作员面板总回传.....	Error! Bookmark not defined.
3	常问问题	Error! Bookmark not defined.
3.1	为什么会显示“Could not find the pdz file”消息?	Error! Bookmark not defined.
3.2	怎样确定回传文件是否在面板上?	10

1 常规信息

1.1 使用回传

通常的项目传送，仅只是把生成的项目传送到操作员面板。工程项目的数据保留在配置设备上。然而，在 Windows CE 设备的外存储器和计算机中，你不仅可以存储已编译的项目文件，还可以存储压缩的源程序。这种方法，在任何时间都可以从你的操作员面板中恢复出完整的项目。这不仅是恢复编译的项目文件，还有工程所必须的源项目文件 (*.hmi)。

1.2 回传的优势

回传项目有下列优势:

- 后期可以分析和修改项目。
- 在操作面板上备份项目。
- 如果项目在配置电脑中丢失，可以恢复项目源文件。

1.3 回传的必要条件

实现回传必须满足以下条件:

- 操作员面板必须支持回传项目。
(参考附件 2，此 FAQ 指出那些面板支持回传)
- 在传送项目时，操作员面板的传送设置选项必须把"Enable back transfer" 复选框选中。
- 在操作员面板上，必须有足够的内存来存放 "*.pdz" 压缩文件。

注意

如果操作员面板上没有足够的内存，传送会被终止，但是编译项目文件转换完成。

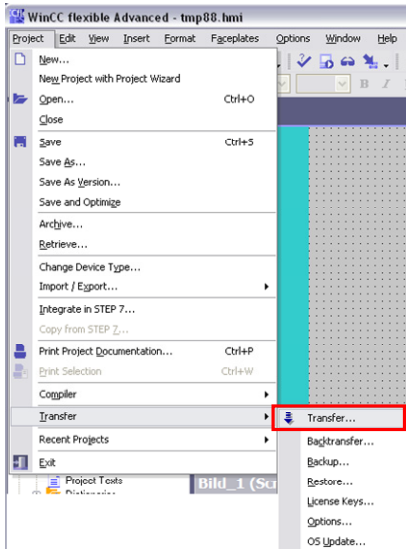
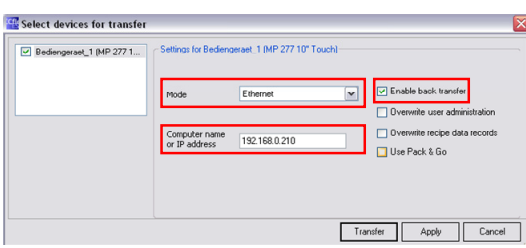

如果你想为了回传，存储大型项目的源文件，并且操作员面板支持以太网链接，你可以使用网络驱动做为存储位置来替代内存卡，这种可以避免内存问题。

2 过程

2.1 项目传送激活回传

当传送源文件时, 项目从(*.hmi) 格式源文件中被压缩, 并转换成"* .pdz"文件到外存储设备或者 PC 机上。

表 2-1

No.	过程	说明
1.	在 "Project → Transfer"下, 选中 "Transfer..." 打开项目的传送设置。	
2.	激活 "Enable back transfer" 复选框, 传送项目到操作员面板。	
3.	传送后, 项目自动压缩存储成 "* .pdz" 文件到操作员面板或者其他存储介质。	

注意

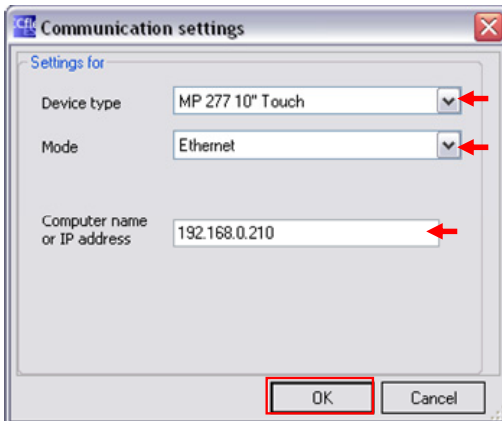
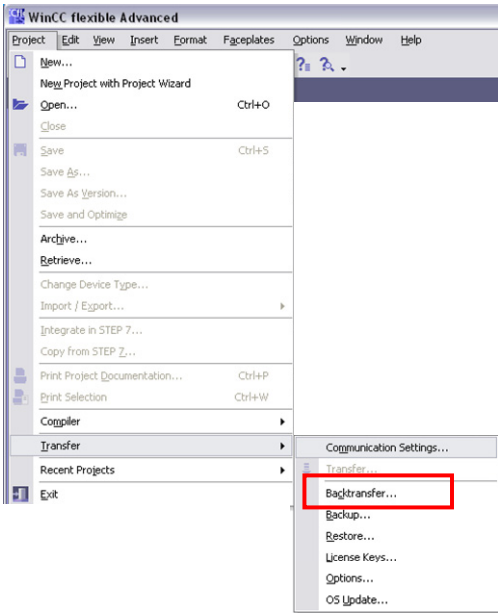
回传文件(.pdz)只包含纯粹的 HMI 项目。如果是一个集成项目，建议存档完整的项目。

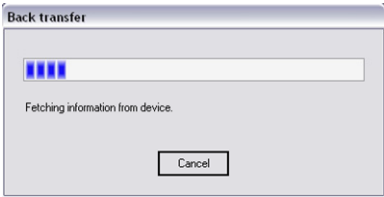
回传文件(.pdz)不能编辑回传文件(.pdz)。

2.2 操作员面板总回传

对于回传， "*.pdz"文件存储在配置电脑中。如果在回传期间已有一个 wincc 项目被打开，会提示保存并关闭这个项目。当前的回传项目被解压并且在 wincc flexible 中被打开，当你保存此项目时，必须指定一个名字给这个回传项目。

表 2-2

No.	过程	说明
1.	开启 wincc flexible 而不要打开项目。选择 "Project → Transfer → Communication Settings" 设置以下通讯参数"Device type", "Mode", "Computer name or IP address". 确定点击 "OK".	
2.	选择 "Project → Transfer → Back transfer..." 从操作员面板上传送项目到 Wincc。 对话框中点击 "OK"确认。 注意: 操作员面板必须处于"Transfer"模式。	

No.	过程	说明
3.	<p>一旦数据从操作员面板上开始上载，Wincc flexible 从操作员面板上持续上载。</p> <p>你可以再次保存项目。</p>	 <p>The screenshot shows a dialog box titled "Back transfer". It contains a progress bar with four blue bars, indicating the transfer is in progress. Below the progress bar, the text "Fetching information from device." is displayed. At the bottom right of the dialog box, there is a "Cancel" button.</p>

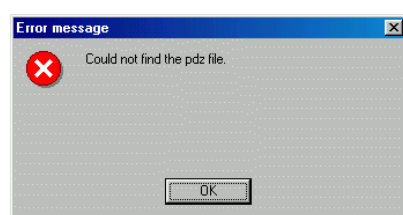
3 常问问题

3.1 为什么会显示“Could not find the pdz file”消息？

说明

在回传项目期间，当 pdz 文件不能在 WinCE 面板被找到或不存在时。此错误信息会在下面发生。如果 pdz 项目文件已经被传送到面板上，可能用错误的名字存储到错误的位置。

图 3-1



参考下列检查您的设置，排除错误信息。

1. 切换到"Control Panel" 打开 "Transfer".
2. 选择 "Directories" 栏。
在这个对话框你可以指定项目文件和项目回传文件的存储路径。
3. 传送文件的存储路径位于"Project Backup"下。
4. 备份文件路径规范应该在终止处有一个反斜杠("\")，例如\storage-card\Simatic\
如果不是，例如指定的是 "\storage-card\Simatic" ， 就会在回传时产生上面的错误信息。
5. 现在，从面上移除存储卡，在 PG/PC 上插入合适的读卡器中。
6. 该存储卡的内容可以在 pc 中文件资源浏览器中看到。
7. 在存储卡中点击文件的存储路径。
例如，下面所显示的：
 - 该文件可以是在驱动中找到"K:\\" - 而不是 "K:\Simatic\".
 - 文件名是 "SimaticSAVEDATA.PDZ" 而不是 "SAVEDATA.PDZ".

补救方法

1. 文件名重命名 (对于 SAVEDATA.PDZ) 或者移动文件至恰当的存储路径。
2. 再次把存储卡插入操作员面板中。

3. 重新回传操作。

3.2 怎样确定回传文件是否在面板上？

1. 切到 "Control Panel"选项打开 "Transfer".
2. 选中 "Directories" 栏。

通过这个对话框中"Project Backup"选项，你能确定和选择回传文件的存储位置。

3. 打开 "My Computer" 在画面中打开第二步中的路径。

如果能找到 "SAVEDATA.PDZ"文件，就可以开始回传。