

840D pl HT8的简明调试

HT8的工厂网络配置，激活MCP功能

适用范围：SINUMERIK powerline NCK sw6.5（或更高）

1.1 PCU50.3配置和设置

为实现HT8全部功能，建议XP的Base版本 sw08.06、sw07.05或sw07.06.

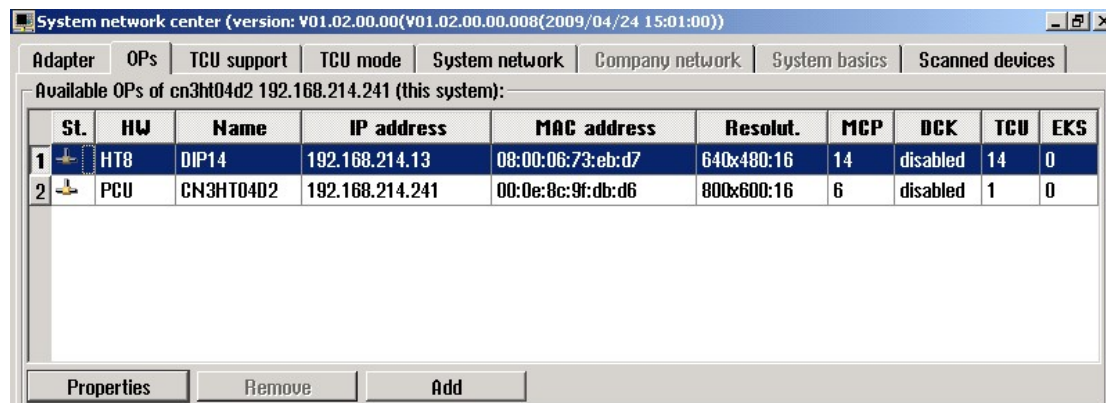
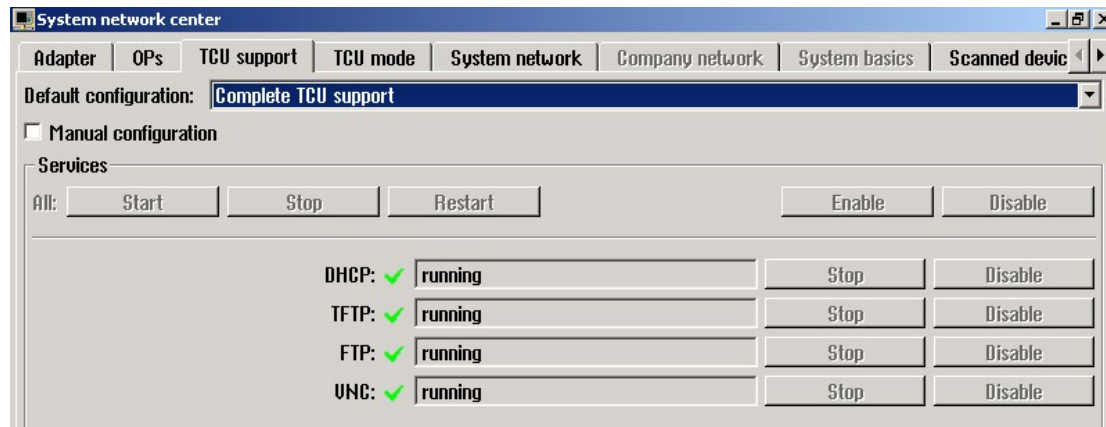
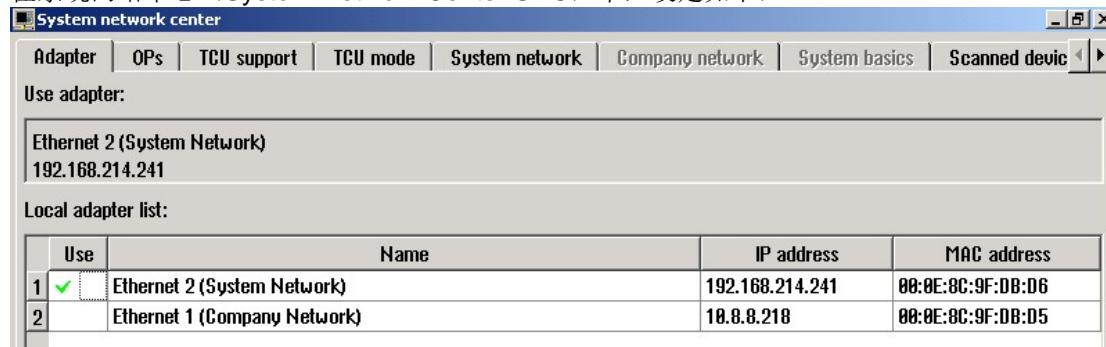
- 设置HT8连接模块S2的地址
(840D Powerline <= 15 !!)
注：开关为十六进制编码。S2=1...FH



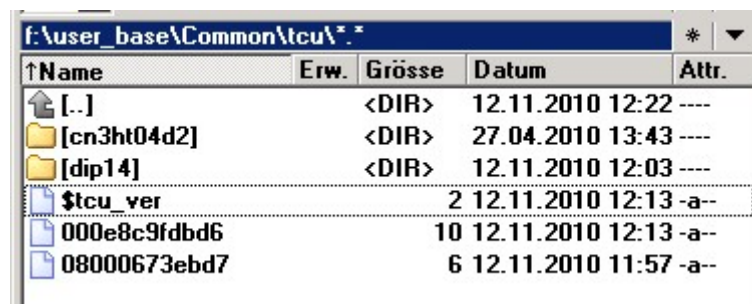
- HT8使用S2设定的地址登录到系统中（DIP1 DIP15）。不可更改。
- 记录地址，PLC OB100/FB1编程需要使用地址。
- 连接HT8到连接模块，将连接模块连接到PCU50.3的Eth2上。
- 启动PCU50，等待屏幕右下角显示Base版本信息，按“3”键中断启动，切换到Windows模式。
- HT8屏幕显示如下配置信息：

HT8 Individual Mode		No
Operator panel index	e.g.	14
Machine control panel....MCP	e.g.	14
Electronic key system		0
Enable direct keys		No
Virtual Keyboard		
- “OK”确认。HT8重启，显示Windows画面。
- 校正触摸屏，同时按“Recall”和“菜单选择”键。选择“Service this panel”菜单。
- 重启。

在系统网络中心（System Network Center SNC）中，设定如下：



设定存储下述目录中。



1.2 激活MCP功能

PCU安装驱动，将MCP的信号通过以太网传递PLC。

因此，选择“Start” -> “Programs”

- "SINUMERIK 840D"
- "Tools"
- 选择"HT8TCU"，设置“Enable”

修改F:\User\regie.ini 文件:

```
[StartupConfiguration]
```

```
Startup36 = name := StartPrg, Timeout :=20000.
```

startprog.ini和startprog.exe文件位于hmi_adv 目录下。

OB100 中，HT8 当作“正常”的 MCP 配置。

也就是：MCPBusType = b#16#0

截止到 HMI sw07.05.xx 版本，HT8 必须配置成第一块 MCP。

从版本 07.06.01.00 开始，可以配置成的第二 MCP 了。

通过DB19.DBB118读出激活PCU50或HT8的索引号。

激活的MCP地址保存在DB19.DBB123中。

注意：只用当HMI Adv. 运行时，HT8信号才会传递到PLC!!

若没有信号，检查XP“任务管理器”中mcp_rout.exe和mcpdrv.exe是否运行。Mcpdrv使用6000端口，请在OEM软件中保留此端口。

OB100 中，HT8-MCP 和 MCP 几种配置组合：

- 系统只有一个 HT8，当作“正常”MCP 配置。
调用 FC16 程序块。
- 固定的 HT8 和 MCP，根据软件版本配置 2 个 MCP 的顺序。根据 DB19.DBB118 和 DB19.DBB123 调用 FC19 或 FC26.
- OB100中只配置1个MCP。通过FC9切换。见DoconCD扩展功能：Several operator panels on several NCUs, distributed systems (B3)。针对此项配置，根据反馈信号设定地址。B3提供分配例子。

方向键名称

名称可以来自于 MD10000 参数。

只能显示 DB10.DBB8-13 设定的索引号名称。

标准设置，显示前 6 个轴名称 MD10000[0]-[5]。

通过设定这些字节，控制不显示/显示名称，控制显示其他轴的名称。

显示/隐藏HT8轴名称

HT8的LED image区域包含PLC激活显示名称接口。

PLC在HT8中的LED image设置一位来显示/隐藏方向键名称。

信号 IB n+6 Bit 7 = **1** 显示

信号 IB n+6 Bit 7 = **0** 隐藏

HMI应答PLC的显示/隐藏

HMI通知DB10.DBX72.7告诉PLC方向键显示状态：

显示: DB10.DBX72.7 = **1**

隐藏: DB10.DBX72.7 = **0**