

**SIEMENS**

**SIMATIC 软件授权介绍与使用**

SIMATIC Software Authorization Introduction & Application

**Getting Started**

**Edition (2007 年 7 月)**

## 摘要

本文档主要用于讨论以下相关问题：

- ◇ SIMATIC 软件授权的分类
- ◇ 授权和许可证密钥之间的区别
- ◇ 安装、卸载和升级授权
- ◇ 恢复授权
- ◇ 没有软驱的情况下将许可证密钥传送到 PC 中
- ◇ 授权管理软件的基本操作

## 关键词

软件；授权；许可证密钥；授权管理软件

## Key Words

Software; Authorization; License Key; ALM; AuthorsW

## 目 录

1. SIMATIC 软件授权用途与分类.....	5
1.1. 授权的用途.....	5
1.2. 授权和许可证密钥之间的区别.....	5
1.2.1. 授权分类说明 (Authorization) .....	7
1.2.2. 许可证密钥分类说明 (License Key) .....	7
2. 使用授权 (AUTHORIZATION) .....	8
2.1. 授权安装.....	8
2.1.1. 自动安装.....	8
2.1.2. 手动安装.....	9
2.2. 授权升级.....	10
2.3. 授权导出.....	11
3. 使用许可证密钥 (LICENSE KEY) .....	11
3.1. 许可证密钥安装.....	11
3.1.1. 自动安装.....	11
3.1.2. 手动安装.....	11
3.2. 许可证密钥升级.....	12
3.3. 许可证密钥导出.....	12
4. 安装授权、许可证密钥到没有软驱的PC中 .....	12
4.1. 网络传送.....	13
4.2. 网络共享.....	15
4.3. 离线传送.....	16
4.3.1. 在源PC上生成开始 (开始) 代码.....	16
4.3.2. 在目标PC上生成请求代码.....	18
4.3.3. 在源PC上生成激活代码.....	20
4.3.4. 在目标PC上激活授权或许可证密钥.....	22
5. 使用授权和许可证密钥注意事项.....	24
6. 常见问题.....	25

6.1.	找不到相关SIMATIC软件的许可证密钥 .....	25
6.2.	临时授权到期后安装了浮动授权，但系统仍显示临时授权到期的提示信息 .....	25
7.	授权、许可证密钥恢复 .....	27
8.	附录一推荐网址 .....	30
8.1.	西门子自动化与驱动产品的在线技术支持 .....	30
8.2.	如何获得西门子自动化与驱动产品的资料 .....	30
8.3.	需要设备选型及订货 .....	30
8.4.	西门子技术支持热线 .....	30
8.5.	西门子自动化产品的其它网站 .....	31

**重要提示：**本文为技术交流文档，不能作为订货、选型等重要事宜的唯一依据，建议您参考 Siemens 的标准产品样本和技术手册进行产品的选型和订货。

## 1. SIMATIC 软件授权用途与分类

### 1.1. 授权的用途

为了确保相应软件的正常使用，必须在安装 SIMATIC 软件的硬盘上安装相应的授权。

西门子公司的 SIMATIC 软件的授权和许可证密钥是受版权保护的，只能用某个 SIMATIC 处理程序进行管理

程序	最佳处理程序
DOS 授权	Authors.exe
授权	AuthorsW
许可证密钥	ALM (Automation License Manager)

### 1.2. 授权和许可证密钥之间的区别

西门子软件授权分为两种：授权 (Authorization) 和许可证密钥 (License Key)

早期的授权都是 Authorization，授权只能在最初的黄色或红色的软盘上保存和修复，并且只能在 PC 机的本地硬盘的分区上或网络驱动器上安装而不能在 USB 存储器上安装。该授权只对软件一种特定版本有效。一个授权许可证号有 10 位数字。软盘标签上有 "ID: KHE" 标示。使用 AuthorsW 或者 Automation License Manager 进行管理。其中每张授权软盘中包含标准授权和紧急授权，见图 1-1。

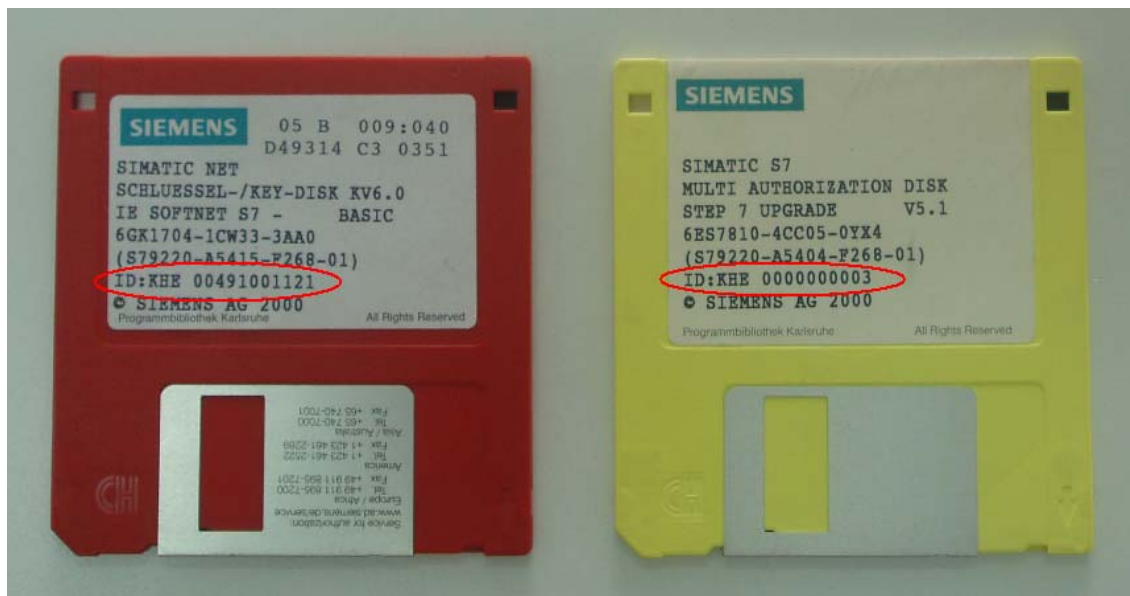


图 1-1

许可证密钥 (license Key) 是西门子启用的新授权。许可证密钥不能在提供密钥的软盘上恢复，只能在其实所在 PC/PG 上修复。许可证密钥对相同软件的早期版本也是有效

的。一个许可证密钥的许可证号有 20 位数字。使用 Automation License Manager 进行管理，不能使用 AuthorsW， 其中包含多种类型。

存储介质：

- 软盘。软盘标签上有 "Lic-No." 标识。软盘颜色只有黄颜色一种。目前主要采用这种存储方式。见图 1-2。

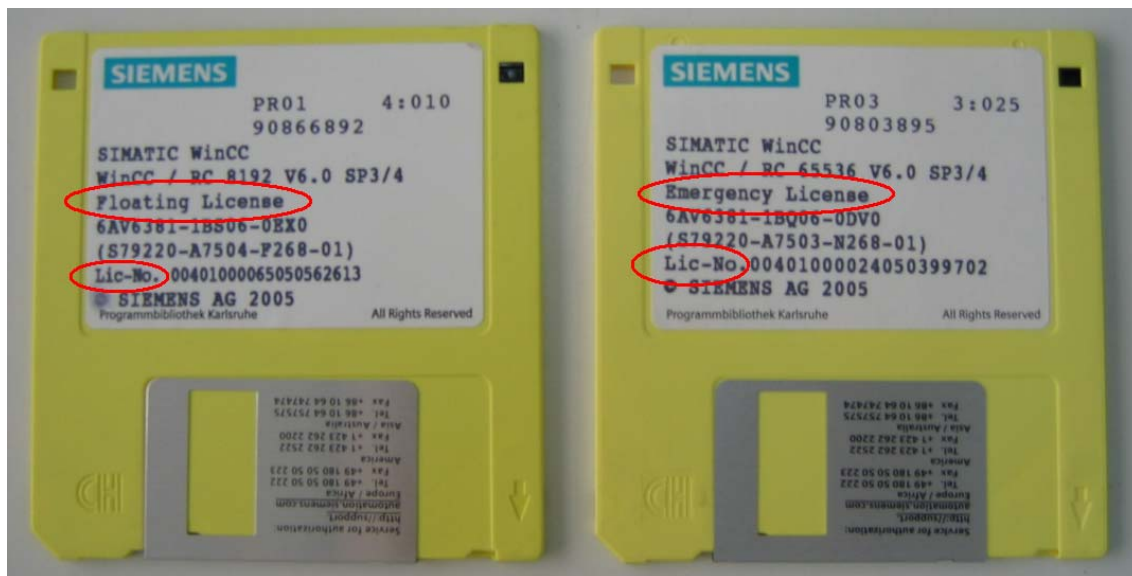


图 1-2

- U 盘。现在只有少数 SIMATIC 软件采用这种存储方式。例如：STEP7 Professional Edition 2006；Teleservice V6.1 等。见图 1-3。

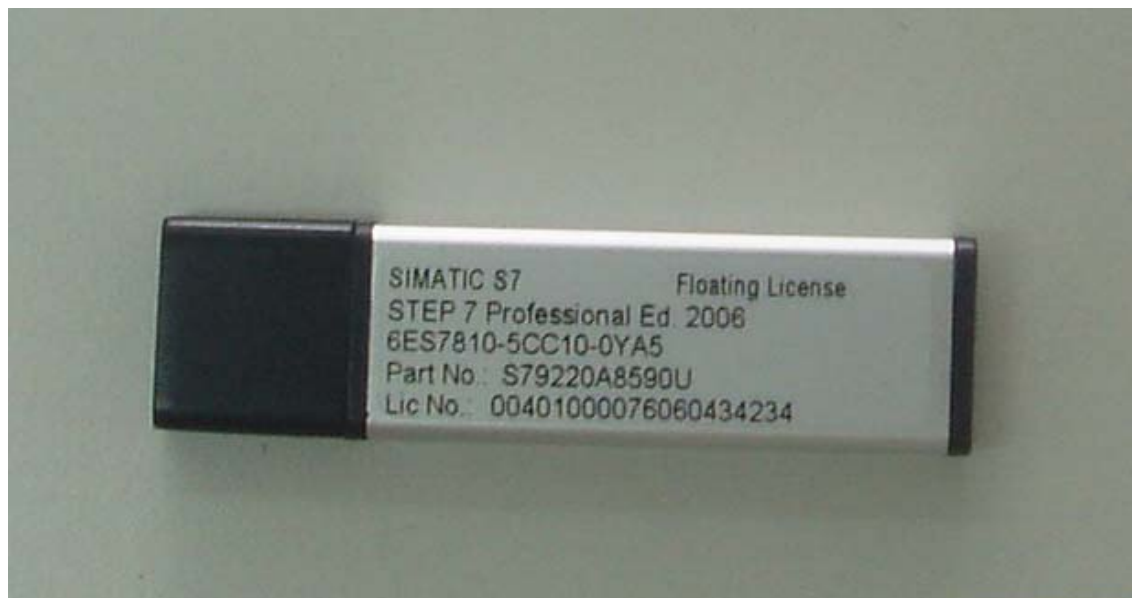


图 1-3

提示：区别授权和许可证密钥的最佳方法是许可证号的长度。许可证号显示在自动化许可证管理程序中（**Automation License Manager**）。一个授权许可证号有 **10** 位数字，而一个许可证密钥的许可证号有 **20** 位数字。

### 1.2.1. 授权分类说明（Authorization）

授权包括以下两种类型：

- **标准授权**：使用时间无限制。可以在硬盘或网络驱动器上安装，不能在 USB 存储器上安装，保存在黄色或红色的软盘上。见图 1-1。
- **紧急授权**：使用时间限制为 14 天，从首次启动相应的软件时开始计时。在授权损坏并修复期间，可以使用紧急授权代替。保存在黄色或红色软盘上，见图 1-1。

提示：不管是红色软盘还是黄色软盘，都同时保存有同一软件版本的标准授权和紧急授权。授权盘的颜色并没有实际功能的区分。只是相对较早时期生产的授权盘多为红色；相对较晚生产的多为黄色。

### 1.2.2. 许可证密钥分类说明（License Key）

许可证密钥包括以下几种类型：

- **单一许可证（Single License）**：无限制次数地使用在在任一台计算机上，可以保存在 USB 存储器上，不能通过网络传送使用。
- **试用许可证（Trail License）**：适合于想要详细了解西门子相关软件操作和功能的客户。试用许可证密钥通过 CD 安装，通过实际的 SIMATIC 应用程序首次启动来激活，该许可证允许运行 14 天。试用期间软件功能不受限制，当试用期限到期后，试用许可证自动作废。如果此时继续使用相应软件，系统将自动弹出许可证过期，要求安装正是许可证的对话框。试用许可证不能恢复或移动。
- **租用许可证（Rent License）**：仅仅偶尔使用相关 SIMATIC 软件的客户可选用这种许可证形式，该许可证允许使用 50 个小时。从 SIMATIC 软件启动时开始计时，停止该软件时停止计时。
- **浮动许可证（Floating License）**：无使用次数和使用时间限制，可以保存在 USB 存储器上和通过网络传送使用。此外，如果有多台 PC 构成的网络办公环境，还可以通过网络共享的方式使浮动许可证在网络内共享使用。但是无论是传输使用和还是网上共享使用，在同一时刻，只能在一台计算机上使用，不能被复制。

1 个浮动许可证包括两张授权盘：1 张为标准授权；1 张为紧急授权。类似于授权（Authorization）的两种类型，只是分别放在不同的软盘上了，见图 1-2。有的浮动许可证可能只包含标准授权盘，没有紧急授权盘。该类型许可证是目前使用最多、最常见的一种形式。

如何实现网络传输参见：[4.1. 网络传送](#)。

如何实现网络共享参见：[4.2. 网络共享](#)。

- **升级许可证 (Update License)**：如果要从相同软件的早期版本升级到最新的版本，可以安装相应软件的升级许可证（费用较低），而不用重新购买新版本的浮动许可证（费用较高）。升级完成后，旧的许可证自动被删除，只有新的许可证存在。升级完成后的新许可证等同于浮动许可证。例如：已经在使用STEP7 V5.3 版本以下的用户想升级到STEP7 V5.4，可以购买STEP7 V5.4 升级许可证：6ES7810-4CC08-0YE5。如何使用升级许可证参见：[3.2. 许可证密钥升级](#)
- **POWERPACK 许可证**：这是一种比较特殊的许可证，SIMATIC 软件不同，许可证的具体含义也不一样。例如：STEP7 V5.3 POWERPACK 许可证用于升级 STEP7 LITE V2.0 到 STEP7 V5.3；2006 版 SIMATIC NET 中 IE SOFTNET S7 POWERPACK 许可证用于支持 9 到 64 个以太网连接。所有该类授权的功能根据具体情况而定。

以上许可证都是只包含 1 个数量，即同一时间只能在一台 PC 上使用。

- **Unlock Copy License**：UCL 去除了许可证数量的限制，UCL 可以在多台计算机上多次安装，当在计算机上安装 UCL 提供的 Unlock Copy Key 以后，相应的软件就可以在没有许可证的情况下运行。其实质就是包含多个数量的许可证。其中包含的许可证数量至少是 20 个。UCL 非常特殊，目前国内不提供订货。

## 2. 使用授权 (Authorization)

### 2.1. 授权安装

管理软件：AuthorsW

下载最新版本西门子授权管理软件 AuthorsW 2.5.2。

链接如下：<http://support.automation.siemens.com/CN/view/zh/114358>

#### 2.1.1. 自动安装

在安装 SIMATIC 软件过程中，安装程序便会提示安装授权。此时可以选择现在安装或者跳过以后安装。如果选择了现在安装，插入正确的授权软盘，选择软驱对应的盘符，点击下一步，所需的授权会自动传送到硬盘上。如果没有插入任何软盘，或插入了不正确的授权软盘，相应地会提示您插入正确的授权软盘。



对于现在存储在 USB 存储器上的许可证，自动安装过程也是可以的，只需要选择 USB 存储器对应的盘符就可以。

注：许可证密钥与授权的自动安装过程是完全一样的步骤。见图 2-1。

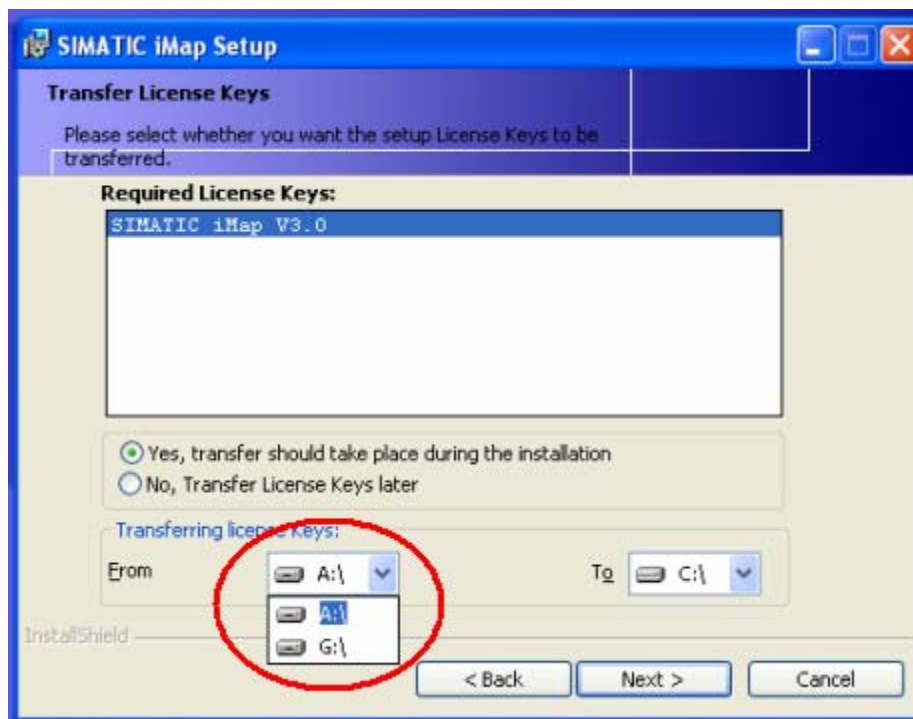


图 2-1

### 2.1.2. 手动安装

在安装SIMATIC软件过程中，如果没有安装授权，则按照下列步骤进行操作。如果PC机没有软驱，请查阅：[4. 安装授权、许可证密钥到没有软驱的PC中](#)

1. 将授权软盘插入到磁盘驱动器，然后通过 Windows 启动菜单：**Start > SIMATIC > AuthorsW > AuthorsW**，打开 AuthorsW 程序。
2. 在 **Transfer Authorizations** 标签中，从两个列表域的一个中选择授权所在的驱动器（例如，软盘驱动器）。
3. 在另一个列表域中选择目标驱动器。现在，两个驱动器中所有可用的授权都显示出来。

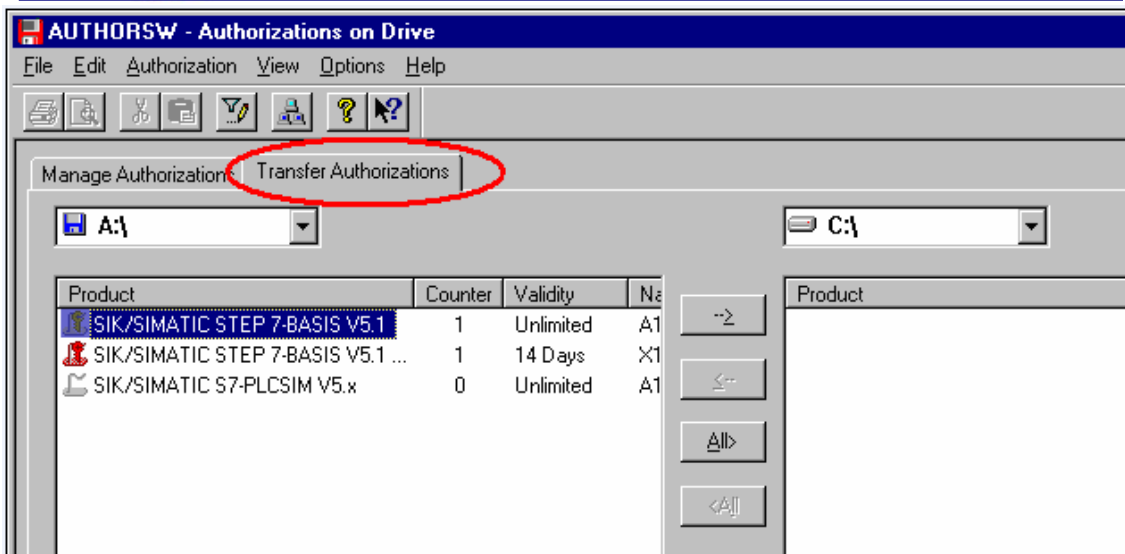


图 2-2

4. 选中要传送的授权，然后根据授权将被传送到目标位置，单击“<--”按钮或“>-->”按钮，然后便可以关闭对话框。

## 2.2. 授权升级

1. 必须遵守以下要求：“旧授权”必须位于相关的“旧授权软盘”上。首先将此授权从您的计算机中回传到“旧授权软盘”中。
2. 插入升级授权软盘，然后通过 Windows 启动菜单：**Start > SIMATIC > AuthorsW > AuthorsW**，打开 AuthorsW 程序。选择菜单命令 **Authorization > Upgrade**。

注意：由于在升级过程中现有的授权将被删除并被新授权所替换，所以授权软盘在任何时刻都不能写保护。

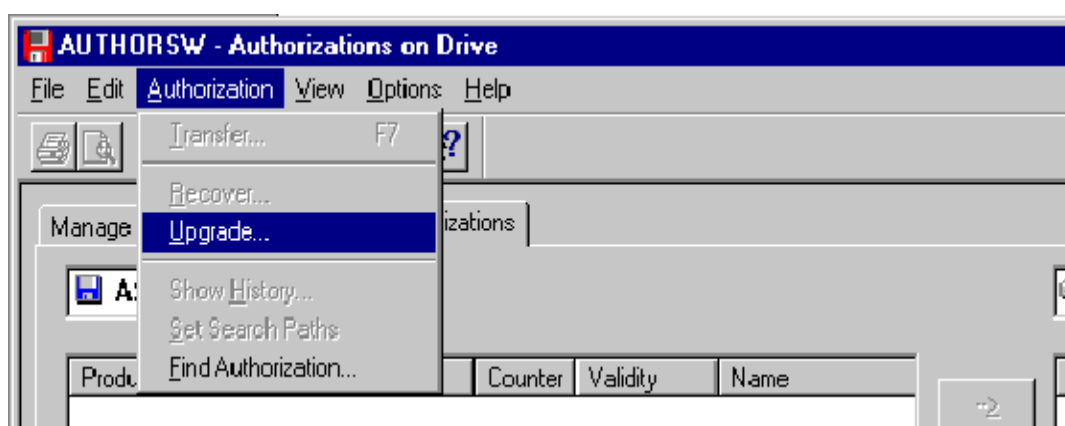


图 2-3

3. 阅读所显示的指示，然后单击 OK 进行确认。

4. 在 **Select Upgrade Program** 对话框中，选择相关的升级程序，然后在请求时插入旧授权软盘。安装程序会再次询问是否要升级授权。如果不想升级授权，这是取消升级过程的最后一次机会。在确认对话框之后，无论如何您都不能中断升级过程；否则授权可能会被损坏。
5. 当安装程序请求时，再次插入升级软盘。检查是否满足所有必须的要求；如果所有要求都满足，则通过激活新授权完成升级过程。现在，在旧授权曾经所在的驱动器上已安装了新授权。

### 2.3. 授权导出

1. 将授权软盘插入相关的软盘驱动器，然后通过 Windows 启动菜单：**Start > SIMATIC > AuthorsW > AuthorsW**，打开 AuthorsW 程序。
2. 在 **Transfer Authorizations** 标签中，选择列表域 **Source Drive** 和 **Target Drive**(软盘驱动器)。
3. 单击“<--”按钮或“-->”按钮。所选授权将被传送到所选驱动器中。

## 3. 使用许可证密钥 (license Key)

### 3.1. 许可证密钥安装

管理软件：Automation License Manager

目前最新版本西门子授权管理软件 Automation License Manager 3.0 Hotfix 3。

链接如下：<ftp://audsupport:quoo4Ueg@ftp.sbs.de/ALM30HF3.exe>

#### 3.1.1. 自动安装

自动安装过程同 [2.1.1 授权的自动安装](#)。

#### 3.1.2. 手动安装

在安装SIMATIC软件过程中，如果没有安装授权，则按照下列步骤进行操作。如果PC机没有软驱，请查阅：[4. 安装授权、许可证密钥到没有软驱的PC中](#)。

1. 插入许可证密钥软盘到合适的软盘驱动中。
2. 通过 Windows 开始菜单 **Start > Simatic > License Management > Automation License Manager**，打开 Automation License Manager 程序。
3. 选择许可证密钥所在的软盘驱动器。

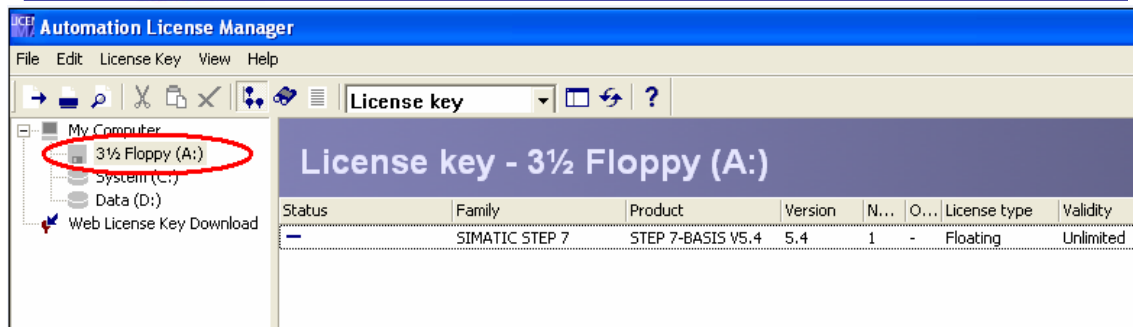


图 3-1

4. 选择要传送的许可证密钥，用鼠标拖放它们到目标驱动器上。
5. 现在许可证密钥已经传送了。

### 3.2. 许可证密钥升级

1. 通过 Windows 开始菜单 **Start > Simatic > License Management > Automation License Manager**，打开 Automation License Manager 程序。
2. 选择 **View > Management** 菜单命令，进入 Management 视图。
3. 将旧版本的许可证和升级许可证导入到硬盘的同一分区上。
4. 选中旧版本的许可证（需要被升级的许可证）。
5. 选择 **License Key > Upgrade** 菜单命令，执行升级。
  - 如果只有一个升级选项，升级可以进行而不会出现显示框或请求对话框。
  - 如果有多个升级选项，License Key Upgrade 对话框打开。在对话框中，选择要执行的升级，点击 Upgrade 按钮。

### 3.3. 许可证密钥导出

1. 通过 Windows 开始菜单 **Start > Simatic > License Management > Automation License Manager**，打开 Automation License Manager 程序。
2. 选择许可证密钥所在的硬盘分区
3. 选中需要移动的许可证密钥，用鼠标拖放到要保存的目标驱动器上。包括软盘或 U 盘。
4. 许可证密钥导出成功。

### 4. 安装授权、许可证密钥到没有软驱的 PC 中

前边对授权、许可证密钥的安装步骤都是对于 PC 机上有软驱的情况下适用。使用自动化许可证管理器，用户可以按如下方式在没有软驱的 PC 上安装许可证。

传输介质	许可证密钥类型	
	授权 (如 STEP 7 V5.2)	许可证密钥 (如浮动许可证密钥 STEP 7 V5.3)
带有 USB 接口的外部软驱	X	X
USB 存储器作为传输介质, 从一台有软驱的计算机传送到一台没有软驱的计算机	--	X
公司网络中配备了软驱的另外一台计算机, 通过网络传送或网络共享	X <sup>1)</sup>	X <sup>1)</sup>
配备了软驱的另外一台计算机, 离线传送	X <sup>1)</sup>	X <sup>1)</sup>

<sup>1)</sup> 必须在两台机器上都安装自动化许可证管理器 (Automation License Manager)。

#### 4.1. 网络传送

1. 通过 Windows 开始菜单 **Start > Simatic > License Management > Automation License Manager**, 打开 Automation License Manager 程序。
2. 选择 **Edit > Connect Computer** 菜单命令。Connect Computer 对话框打开。
3. 输入 Computer Name, 或者点击 Browse 按钮搜索网络上可用的 PC。有效的站名可以是: Computer Name、Computer Name.domain 和 IP 地址。

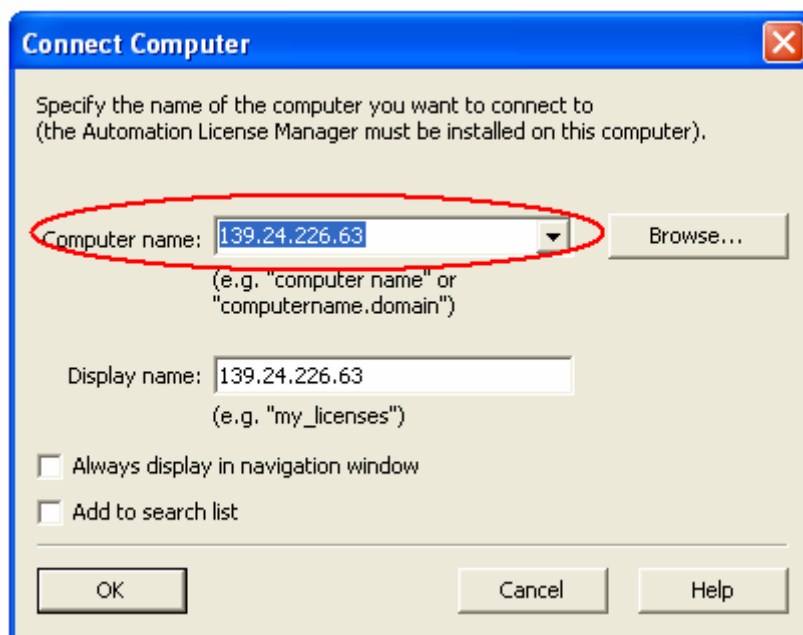


图 4-1

4. 点击 OK 确认。
5. 在左侧项目结构中已经出现添加的 PC。

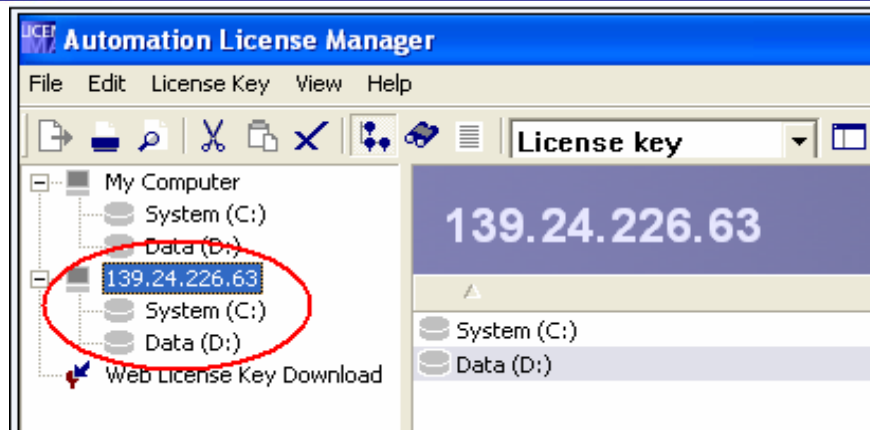


图 4-2

6. 选择 **File > Customize** 菜单命令。Customize 对话框打开。

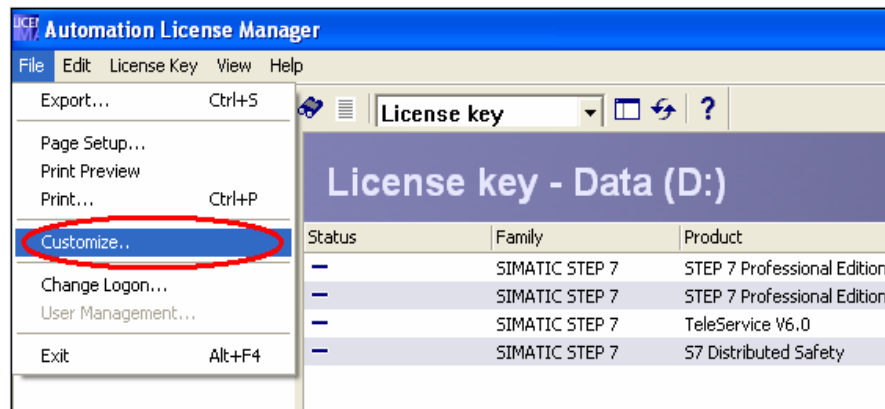


图 4-3

7. 去除 Forbid license keys transfer from local computer、Forbid license keys transfer to local computer 前边的钩选。点击 OK 确认。

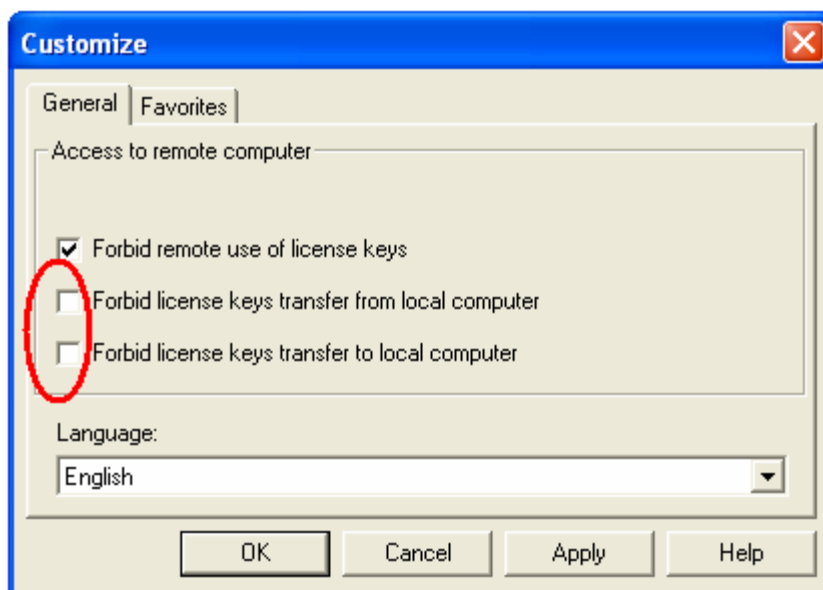


图 4-4

8. 选择本地硬盘分区上许可证密钥，用鼠标拖放它们到网络 PC 的硬盘驱动器上，完成授权传送。也可以将网络 PC 上的许可证密钥拖放到本地硬盘上。

#### 4.2. 网络共享

如果在多台 PC 构成的办公网络内只有部分 PC 上安装有浮动许可证，可以通过网络共享的方式共同使用该浮动许可证。但是在同一时刻，只能有一台计算机上使用，不能被复制。使用过程见下：

1. 参照 [4.1. 网络传送](#) 前 5 步完成操作。
2. 选择 **File > Customize** 菜单命令。Customize 对话框打开。

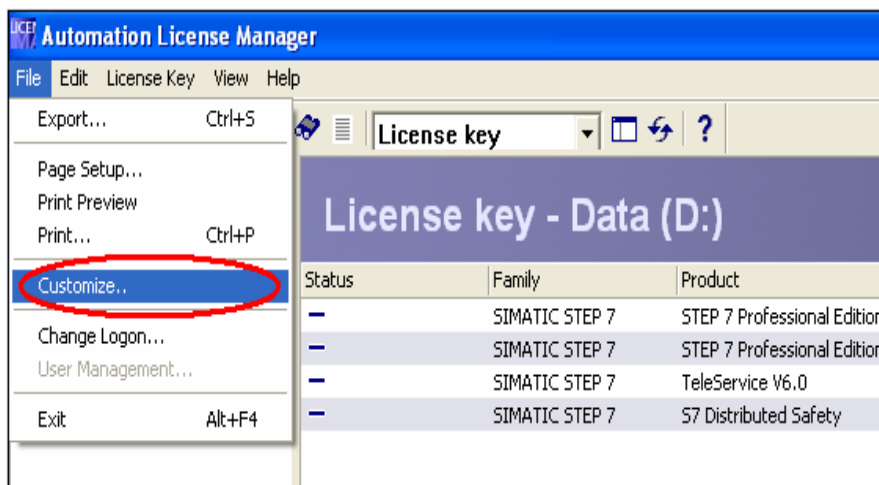


图 4-5

3. 去除 Forbid remote use of license keys 勾选，允许远程使用许可证。需要注意：本地 PC 和网络 PC 都需要将这个限制选项去除。

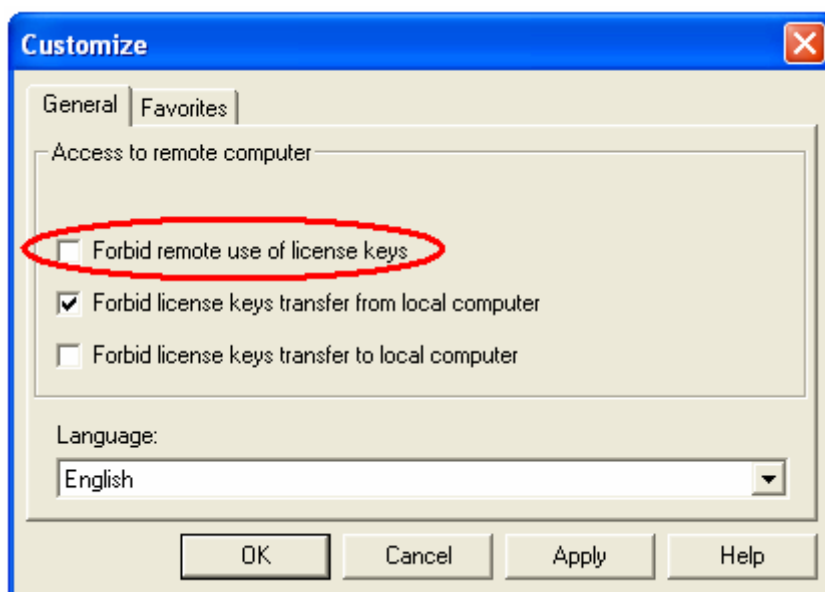


图 4-6

4. 选择 Favorites 标签，选中安装有浮动许可证的网络 PC，通过点击中间相应的按钮，使相应的网络 PC 在 Search List 中显示。点击 OK 确认。

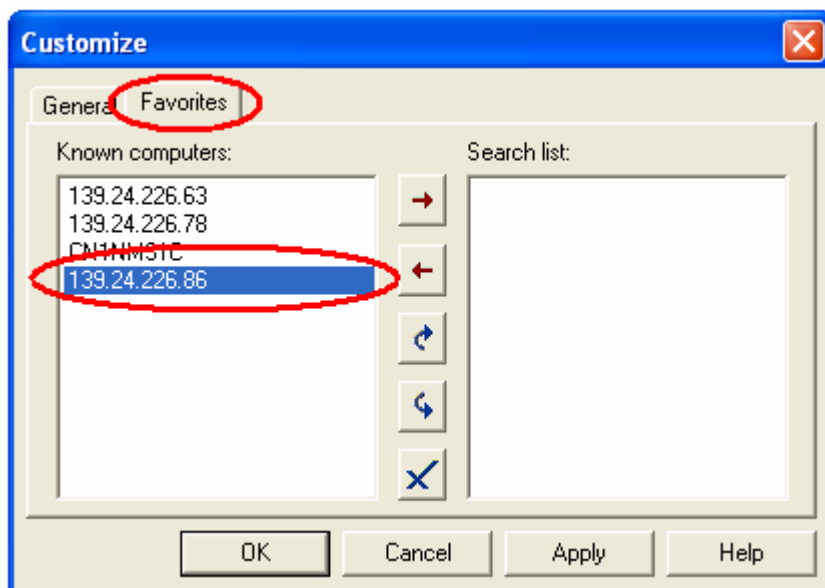


图 4-7

5. 现在就可以正常使用选中网络 PC 上的浮动许可证。

### 4.3. 离线传送

基本步骤：

1. 在源 PC 上生成开始代码；
2. 在目标 PC 上生成请求代码；
3. 在源 PC 上生成激活代码；
4. 在目标 PC 上激活授权或许可证密钥；

#### 4.3.1. 在源 PC 上生成开始（开始）代码

1. 通过 Windows 开始菜单 **Start > Simatic > License Management > Automation License Manager**，打开 Automation License Manager 程序。
2. 选择菜单命令 **License Key > Offline Transfer**。打开 License Keys Offline Transfer 对话框。
3. 选择 Generate Start Code，点击 Next。打开 Wizard for Sending License Key。



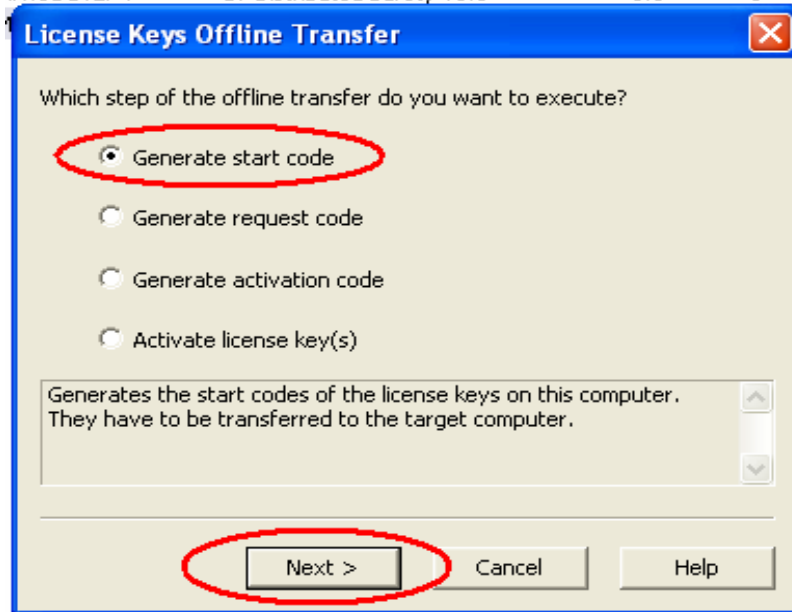


图 4-8

4. 所有可用授权和许可证密钥的开始代码显示在 **Display Start Code** 列表中。从列表中选择需要传送的授权或许可证密钥。

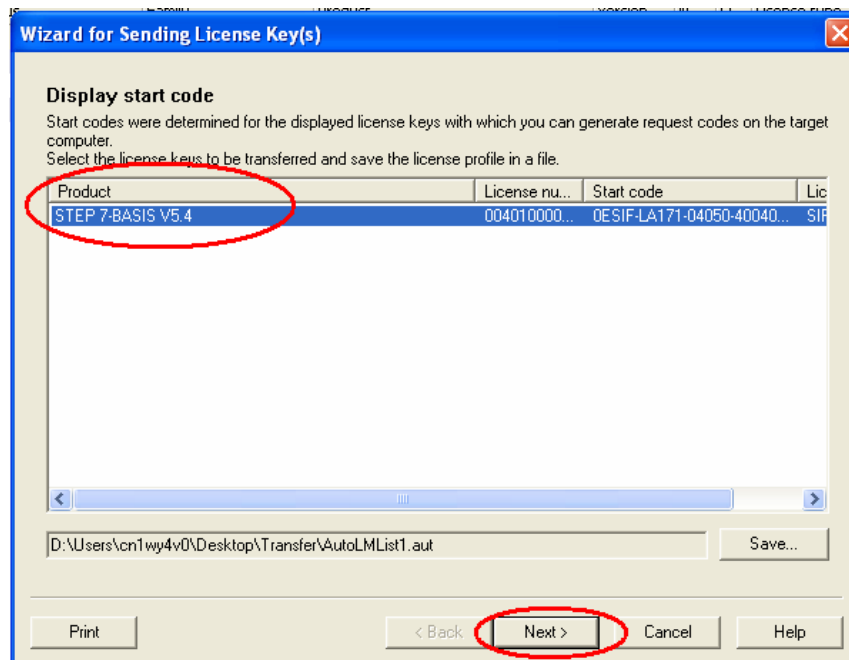


图 4-9

5. 点击 **Save** 按钮，选择路径保存开始代码。

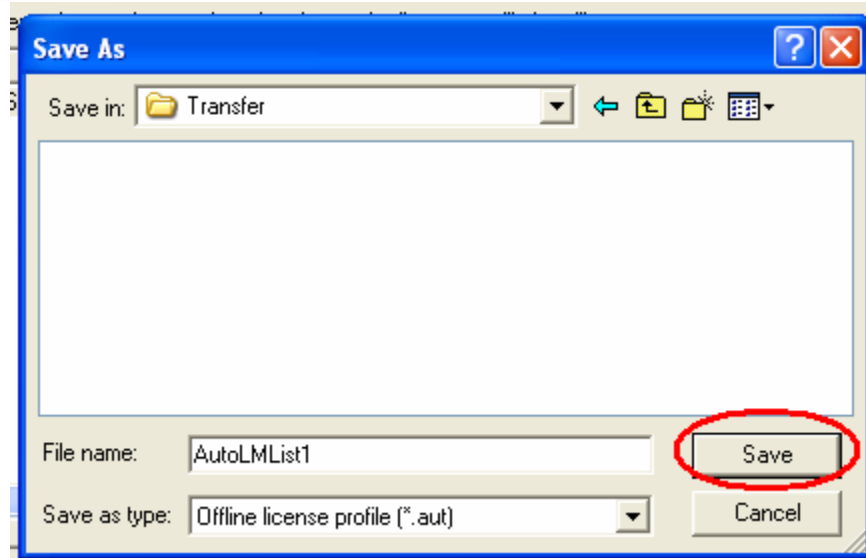


图 4-10

6. 复制开始代码文件到目标 PC 上。

#### 4.3.2. 在目标 PC 上生成请求代码

1. 通过 Windows 开始菜单 **Start > Simatic > License Management > Automation License Manager**，打开 Automation License Manager 程序。
2. 选择菜单命令 **License Key > Offline Transfer**。打开 License Keys Offline Transfer 对话框。
3. 选择 Generate Request Code，点击 Next，打开 Wizard for Receiving License Key 对话框。

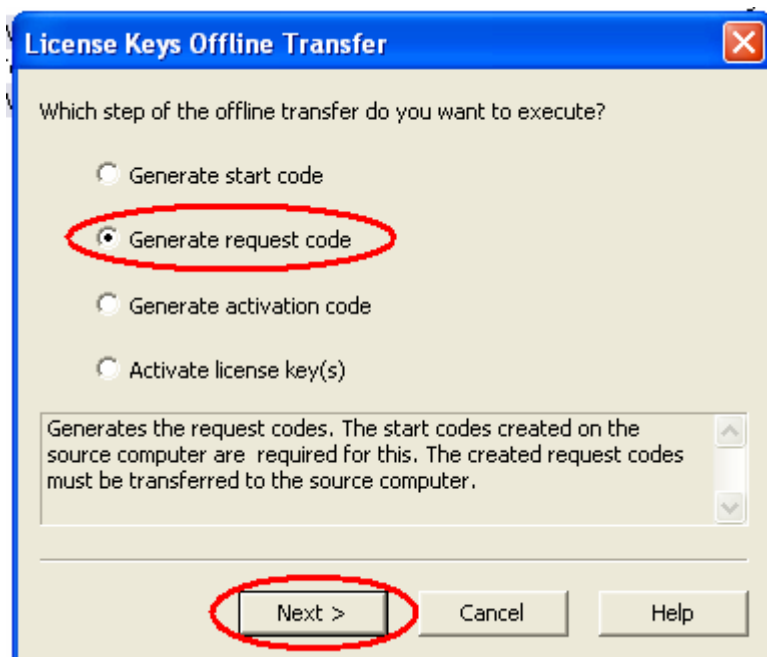


图 4-11

4. 点击 Load 按钮，在 Open 对话框中找到开始代码保存的路径并选中。

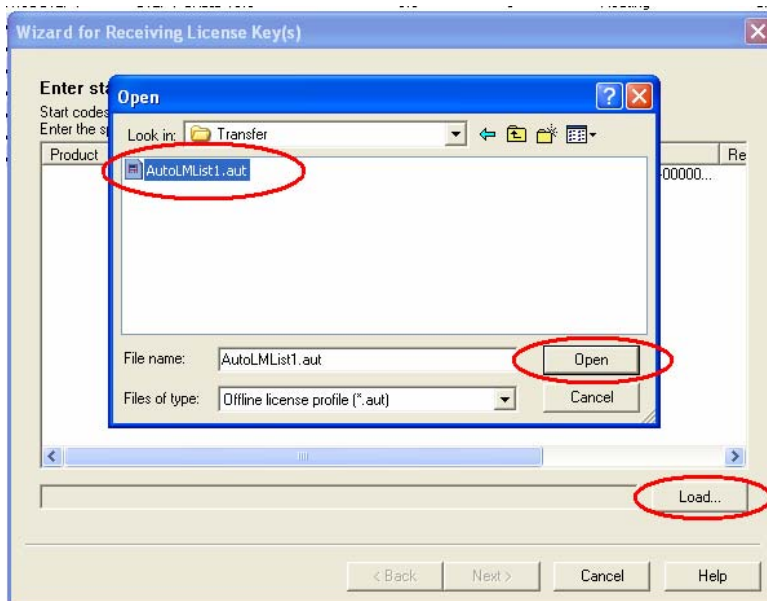


图 4-12

5. 点击 Open 按钮，开始代码出现在 Enter Start Codes 列表中。
6. 点击 Next 按钮，打开 Select License Keys 列表。
7. 选择保存授权或许可证密钥的本地硬盘分区。

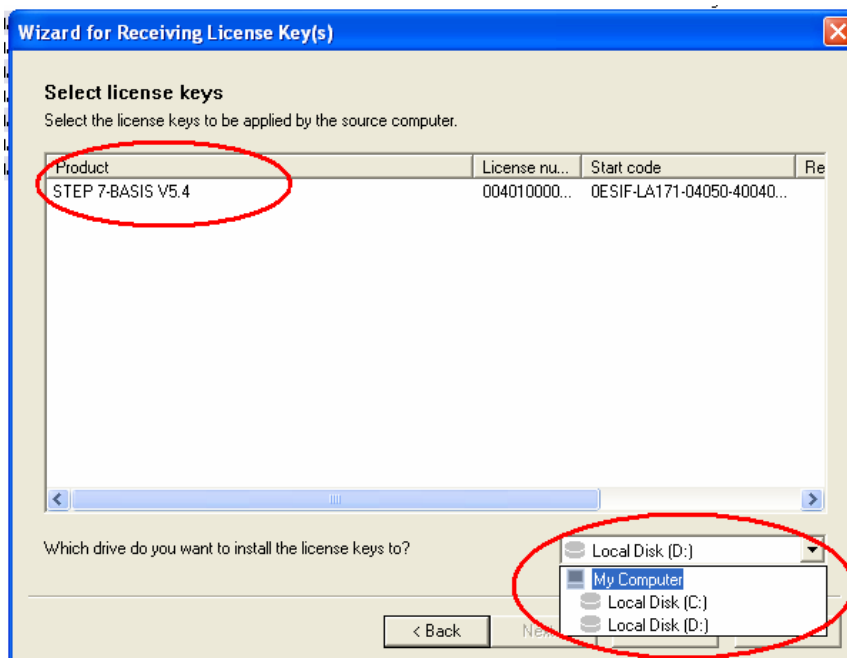


图 4-13

8. 点击 Next 按钮，打开 Display Request Codes 列表。
9. 点击 Save 按钮，选择路径保存请求代码。

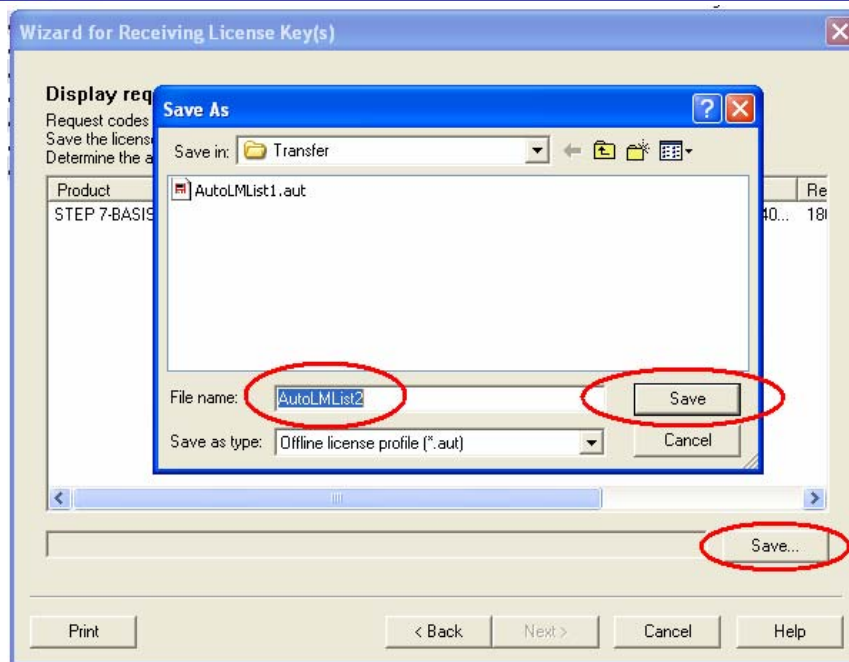


图 4-14

10. 复制请求代码文件到源 PC 上。

#### 4.3.3. 在源 PC 上生成激活代码

1. 通过 Windows 开始菜单 **Start > Simatic > License Management > Automation License Manager**，打开 Automation License Manager 程序。
2. 选择菜单命令 **License Key > Offline Transfer**。打开 License Keys Offline Transfer 对话框。
3. 选择 Generate Activation Code，打开 Wizard for Sending License Key 对话框。

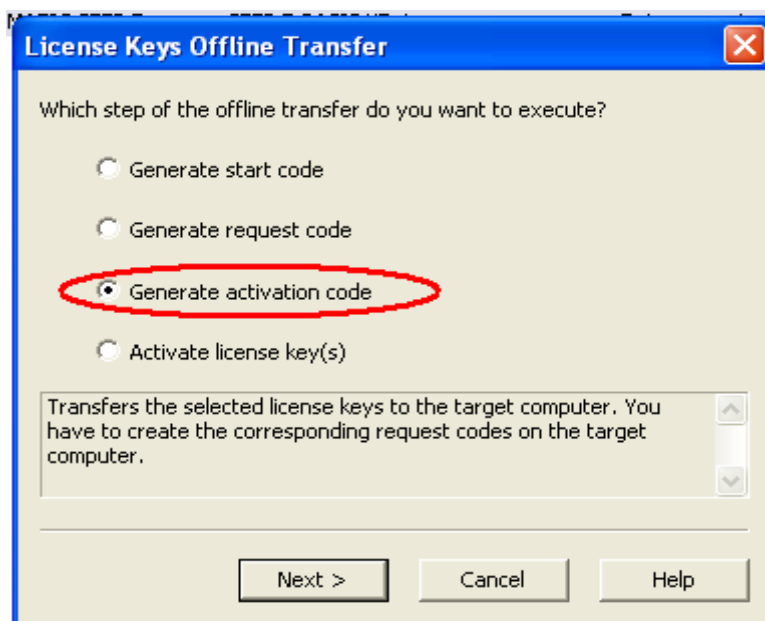


图 4-15

4. 点击 Load”按钮，在 Open 对话框中找到请求代码保存的路径并选中。

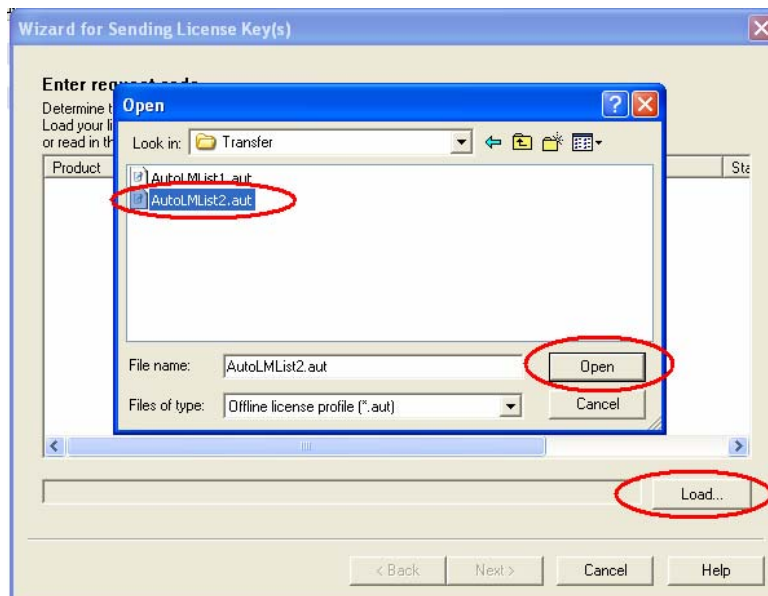


图 4-16

5. 点击 Open”按钮，开始代码出现在 Enter Request Codes 列表中。  
6. 点击 Next 按钮，打开 Remove License Keys 列表。

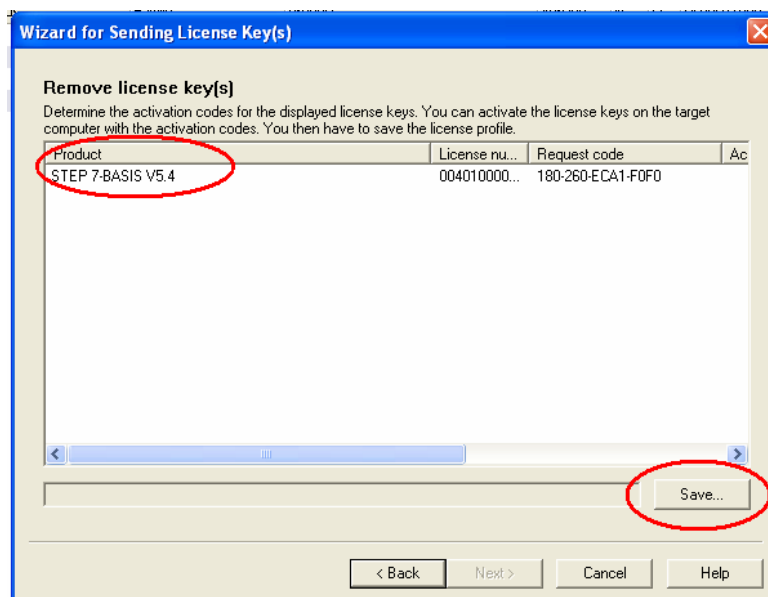


图 4-17

7. 点击 Save 按钮，选择路径保存激活代码。

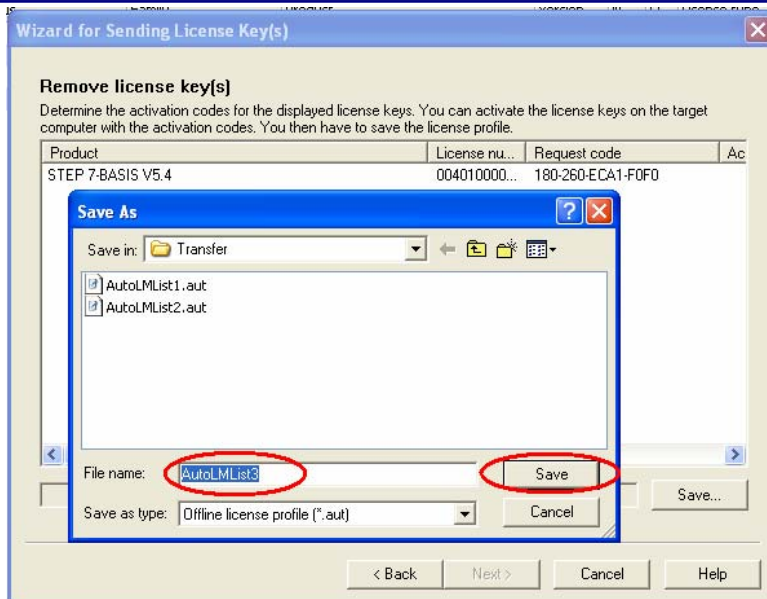


图 4-18

8. 点击 Next”按钮，出现 Calculate Activation Codes 对话框。
9. 点击 Yes 确认。现在相应的授权或许可证密钥已经不在源 PC 上。

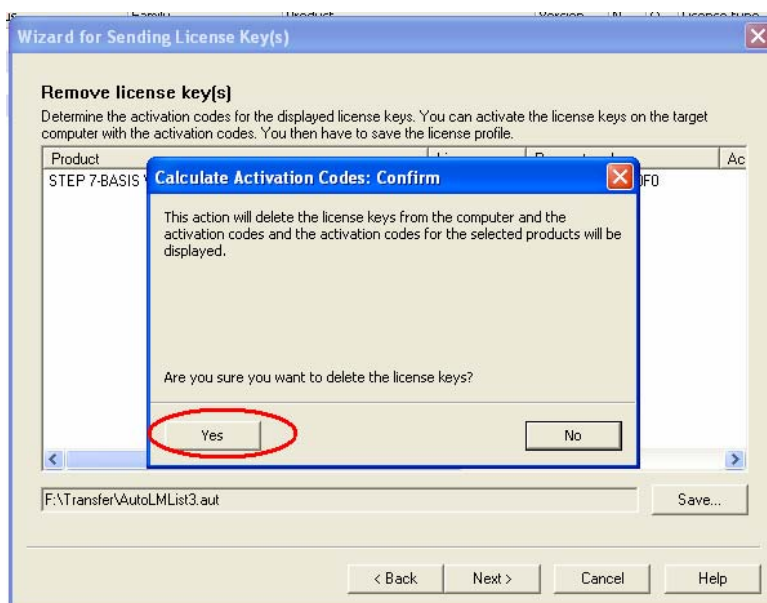


图 4-19

10. 复制激活代码文件到目标 PC 上。点击 Finished，关闭对话框。

#### 4.3.4. 在目标 PC 上激活授权或许可证密钥

1. 通过 Windows 开始菜单 **Start > Simatic > License Management > Automation License Manager**，打开 Automation License Manager 程序。

2. 选择菜单命令 **License Key > Offline Transfer**。打开 License Keys Offline Transfer 对话框。
3. 选择 Activate License Key，打开 Wizard for Receiving License Key 对话框。

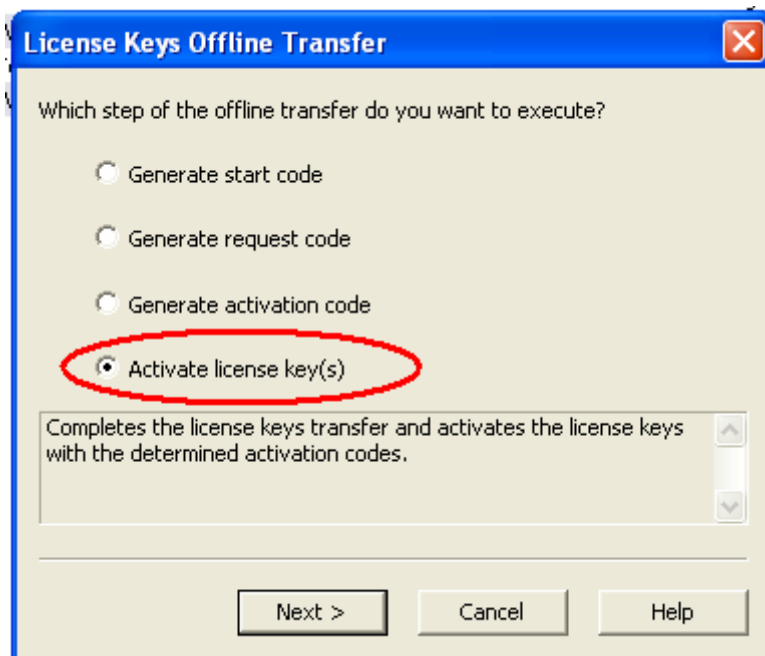


图 4-20

4. 点击 Load 按钮，在 Open 对话框中找到激活代码保存的路径并选中。

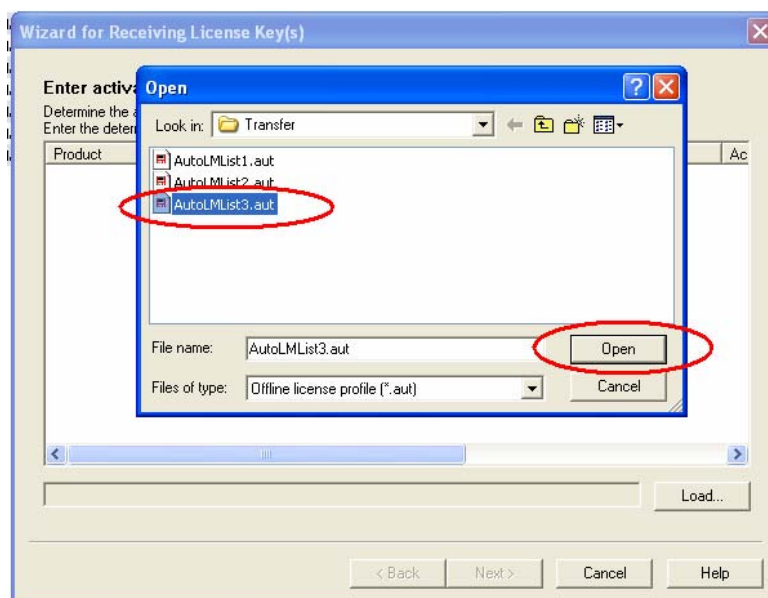


图 4-21

5. 点击 Open 按钮，开始代码出现在 Enter Activation Codes 列表中。
6. 点击 Next 按钮，显示 Result 列表。
7. 点击 Finish 确认。传送完成。现在授权已经传输到目标 PC 上。

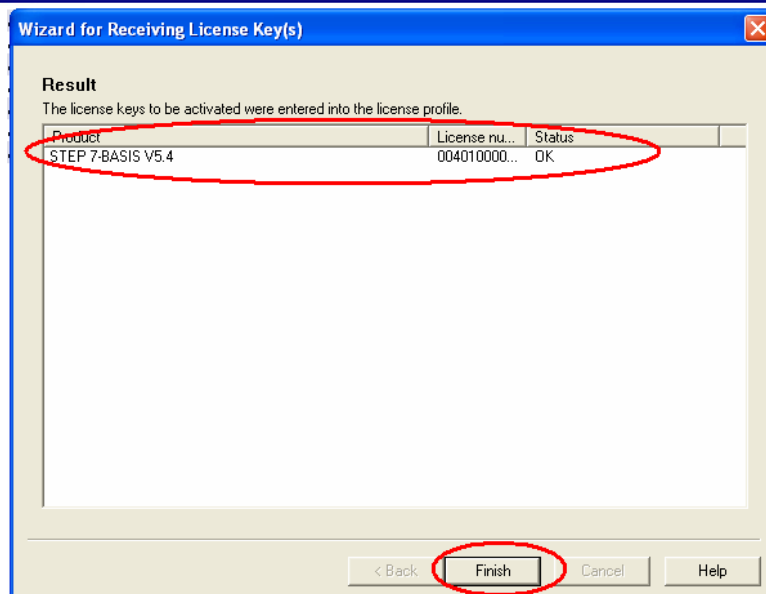


图 4-22

## 5. 使用授权和许可证密钥注意事项

为了避免丢失授权和许可证密钥，请按照下列注意事项进行操作：

1. 在格式化、压缩或恢复驱动器之前。或者在安装新的操作系统之前，保存授权和许可证密钥。
  - 用户必须将硬盘上的授权转移到授权软盘上。
  - 用户可以在原来的软盘上或 **USB** 棒上保存许可证密钥。
2. 当用户卸载、安装、移动或升级密钥时，应该首先关闭任务栏中可见的所有后台程序。这尤其适用于：
  - 防病毒程序；扫描功能，比如应该禁用，至少暂时禁用自动防护。
  - 磁盘碎片整理程序。
  - **Windows 2000** 及以前版本的磁盘检查程序，**Windows XP** 的磁盘检查程序。
  - 硬盘分区/重新分区。
  - 压缩和恢复
3. 在使用优化软件（如 **Windows** 优化大师）优化系统或加载硬盘备份之前，请保存授权和许可证密钥。
4. 授权和许可证密钥
  - 不要在压缩的驱动器上运行。
  - 只能在局域网 (**LAN**) 内运行。
  - 不可在只读设备 (例如 **CD-ROM**) 上运行。



5. 安装授权和许可证密钥时，数据保存在相关驱动的隐藏系统目录“AX NF ZZ”中。用户不可以改变目录的属性，移动文件夹或删除文件。
6. 用户在创建硬盘或硬盘分区备份前（如用 Ghost 做系统镜像文件），必须先导出授权。
7. 升级时，用户应该总是遵循软件的说明，或每种情况下工具帮助中的说明。

## 6. 常见问题

### 6.1. 找不到相关 SIMATIC 软件的许可证密钥

问题：已经在 PC 上安装了许可证密钥，可是系统会提示 License Key cannot be found。如果以另外一个用户名注册，则可以顺利找到许可证密钥。如何解决？

解决方案：每次调用许可证时 STEP7 就创建一个文件。上边提到的情况是由于文件太多而造成的。在路 C:\Documents and settings\“User”\Application Data\Microsoft\Crypto\RSA 下可以找到一个以 s-1-5-21-开头的非常长的文件夹名。这个文件夹包含名字也很长的文件。删除所有超过两天的文件。之后，就可以识别许可证密钥了。

### 6.2. 临时授权到期后安装了浮动授权，但系统仍显示临时授权到期的提示信息

问题：SIMATIC 软件的临时授权有最多 14 天的有效期，如果在临时授权到期后安装了无限期授权（单一授权，浮动授权或升级授权），系统仍显示临时授权到期的提示信息，如何解决？

解决方案：建议删除“AX NF ZZ”文件夹中的临时授权。

1. 通过 Windows 开始菜单 **Start > Simatic > License Management > Automation License Manager**，打开 Automation License Manager 程序。
2. 选中安装了授权的驱动器（例如 C 盘），ALM 右侧窗口即为所装授权的列表。为了删除引起问题的临时授权，需要此授权的文件名（License Key）和 20 位的许可证编号（License number）。
3. 如果当前授权列表窗口没有这两项的显示，可以通过以下菜单进行操作 **View > Define...**，打开 Define View 对话框，在对话框下面部分选择 Columns 标签，将左侧列表框中的 License key 和 License number 移至右侧。然后在 Edit view 中命名并点击 Apply 按钮，通过 OK 确认后，License key 和 License number 两栏就可以显示在 ALM 窗口。

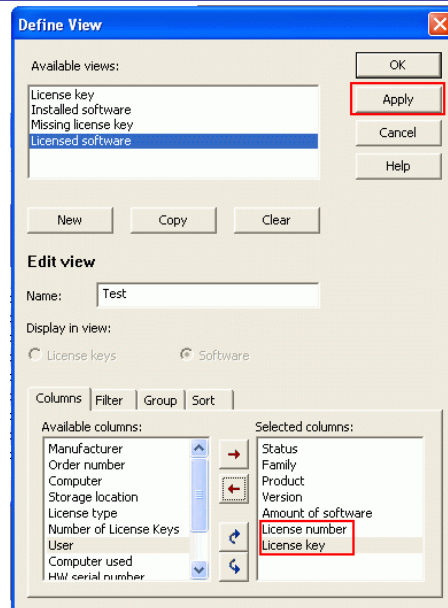


图 6-1

4. 在 Windows 资源管理器中，点击安装了授权的驱动器（例如 C 盘）下的目录 AX NF ZZ ， 右侧窗口即显示有授权文件名。
5. 如果资源管理器中找不到目录 AX NF ZZ，这时可以打开主菜单 **Tools > Folder options...**选择标签 **View**，即工具）文件夹选项...中查看： 将选项“隐藏受保护的系  
统操作文件（推荐）”（"Hide protected operating files(Recommended)"）取消。  
激活选项“显示所有文件和文件夹”（"Show hidden files and folders"）。然后点击  
应用（Apply）按钮并点击 OK 确认。这时资源管理器中就可以显示 AX NF ZZ 文件  
目录。

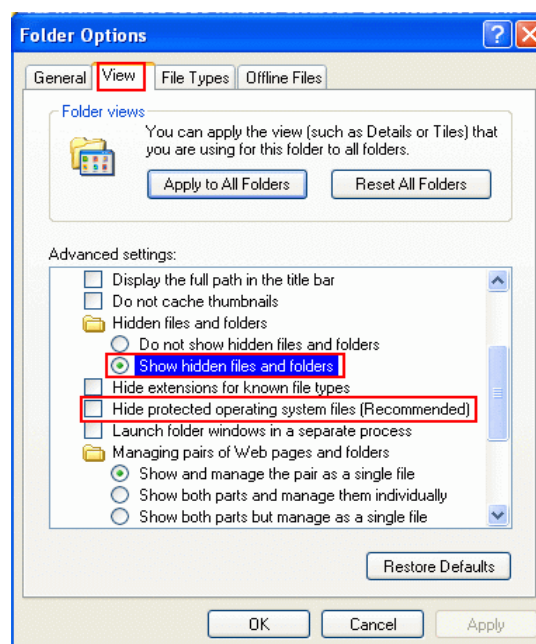


图 6-2

6. 找出 文件夹 AX NF ZZ 中与 ALM（授权管理软件）中查看到临时授权的文件名（License Key）相同的文件。

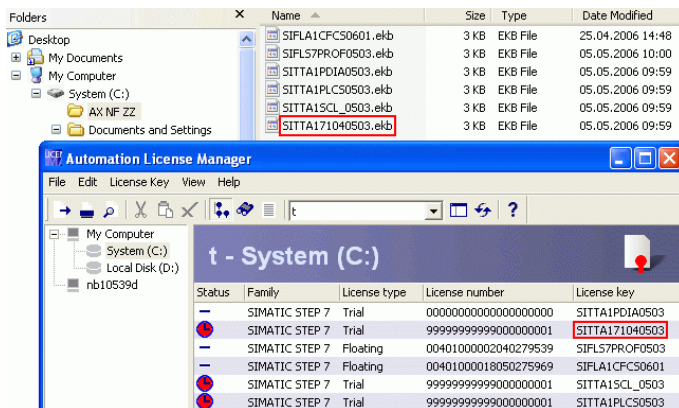


图 6-3

7. 选中 AX NF ZZ 目录中临时授权文件并点击右键，然后选择“删除”。此操作后，上述提示信息就不再出现。

### 7. 授权、许可证密钥恢复

在使用授权或许可证密钥过程中遇到问题时，请及时拨打您所在地区的授权热线。

	电话	传真	email
欧洲/非洲	+49 180 5050 222	+49 180 5050 223	<a href="mailto:adautorisierung@siemens.com">adautorisierung@siemens.com</a>
美国	Toll Free + 1 800-333-7421 Outside USA +1 423-262-2522	+1 423-262-2200	<a href="mailto:simatic.hotline@sea.siemens.com">simatic.hotline@sea.siemens.com</a>
亚洲/澳大利亚	+86 10 64 757575	+86 10 64 747474	<a href="mailto:adsupport.asia@siemens.com">adsupport.asia@siemens.com</a>

如果是许可证丢失需要进行恢复，请先与授权热线取得联系。之后，通常情况下，用户需要提供原授权或许可证软盘的照片并通过 Email 或者传真将其发送到本地区的授权热线中心。当授权热线中心确认用户使用的许可证为正版后，将为用户恢复许可证。

根据授权或许可证密钥的不同，以及损坏和丢失的情况不同，其恢复过程略有不同：

1. 授权（Authorization）在硬盘中损坏，此时必须使用原授权盘。恢复过程如下：
  - 1) 通过 Windows 开始菜单 **Start > Simatic > AuthorsW > AuthorsW**，打开“AuthorsW”程序。

- 2) 将原授权盘放入 PC 软盘驱动器中。
- 3) 选中授权盘中需要恢复的授权，选择下拉菜单命令 **Authorization > Recover**。

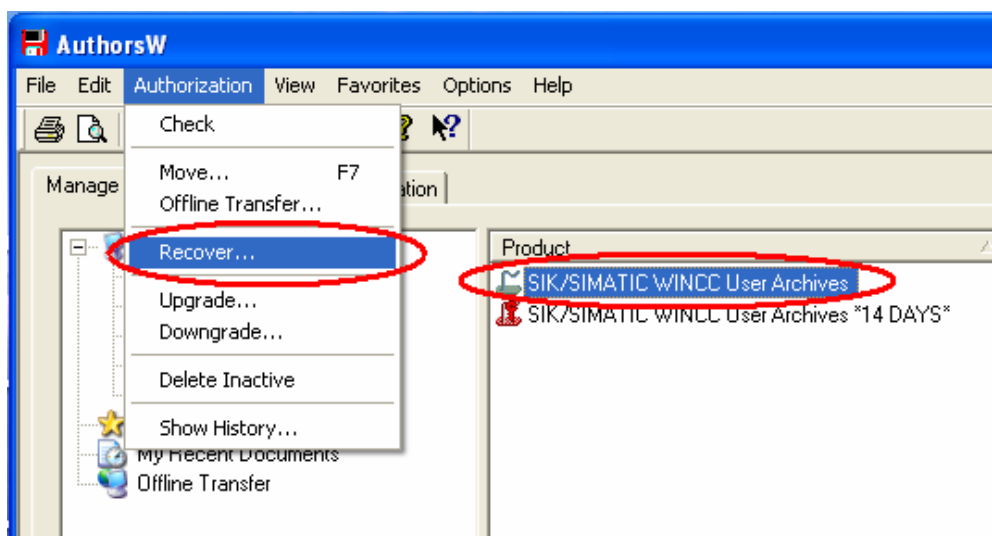


图 7-1

- 4) 显示 **Recover Authorization** 对话框，用户通过电话联系方式将 **Inquiry Code** 告诉授权热线。授权热线将会根据该 **Inquiry Code** 生成 **Enable Code** 并告诉用户，用户输入 **Enable Code**，点击 **OK** 完成授权恢复。

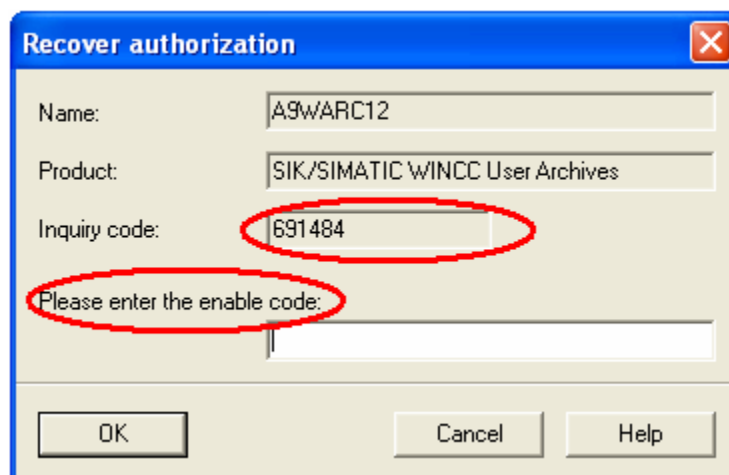


图 7-2

2. 授权 (Authorization) 在软盘损坏，此时不能直接进行恢复。用户需要将原盘邮寄到本地区授权热线中心，当授权热线中心将授权恢复后，再将新盘寄回给用户。
3. 许可证密钥 (License Key) 在硬盘中损坏，恢复时不需要原授权盘，恢复过程如下：
  - 1) 通过 Windows 开始菜单 **Start > Simatic > License Management > Automation License Manager**，打开“Automation License Manager”程序。
  - 2) 选择下拉菜单命令 **License Key > Recover**

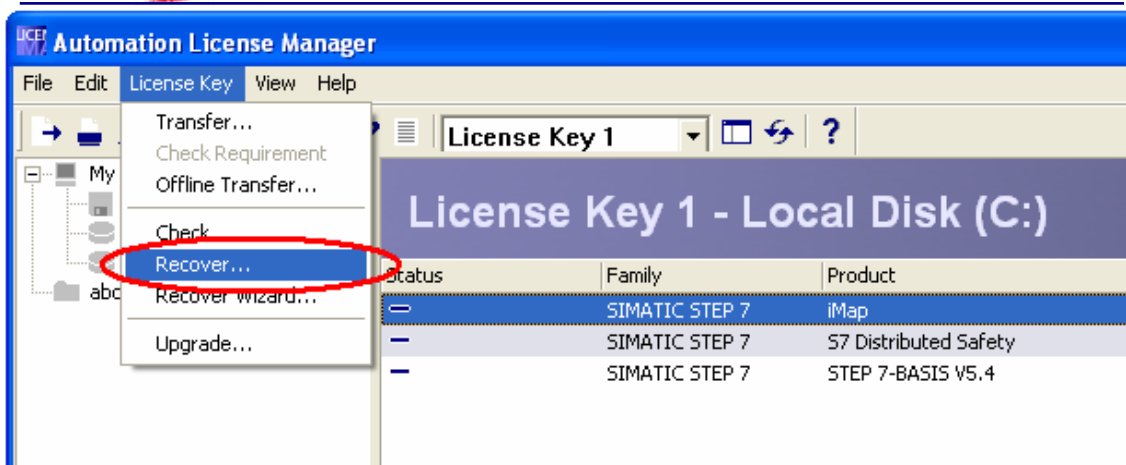


图 7-3

- 3) 显示 **Recover License Key** 对话框，用户通过电话联系的方式将 **Request Code** 告诉授权热线。授权热线将会根据该 **Request Code** 生成 **Activation Code** 并告诉用户，用户输入 **Activation Code**，点击 **OK** 完成许可证恢复。

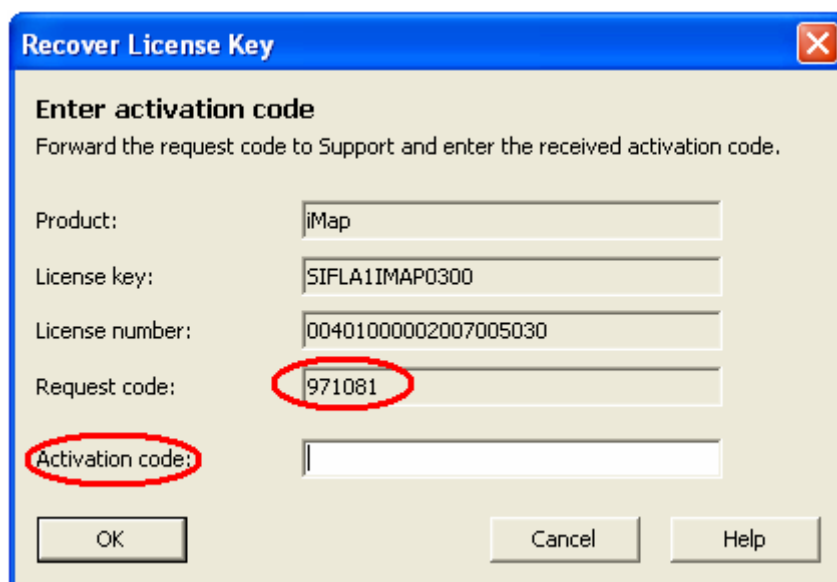


图 7-4

4. 许可证密钥 (License Key) 在软盘中损坏不能直接进行恢复。用户需要将原盘邮寄到本地区授权热线中心，当授权热线中心将许可证恢复后，再将新盘寄回给用户。

提示：现在市面上的盗版授权和许可证密钥比较常见，如果用户无法辨别所购买的是否为正版授权或许可证密钥时，请与本地区授权热线中心联系。授权热线中心将帮助用户进行确认，以保障用户的正当权益。

## 8. 附录一推荐网址

### 8.1. 西门子自动化与驱动产品的在线技术支持

首先建议您访问Siemens A&D公司的技术支持网站：

<http://www.ad.siemens.com.cn/service/>

您可以在检索窗口中键入 STEP7, MMC 或 Compatibility 等关键字, 获取相关信息, 或通过点击以下链接下载获取更多信息:

网上课堂: <http://www.ad.siemens.com.cn/service/e-training/>

AS常问问题: <http://support.automation.siemens.com/CN/view/zh/10805055/133000>

AS更新信息: <http://support.automation.siemens.com/CN/view/zh/10805055/133400>

找答案AS版区: <http://www.ad.siemens.com.cn/service/answer/category.asp?cid=1027>

您还可以访问西门子(中国)自动化与驱动集团的主页[www.ad.siemens.com.cn](http://www.ad.siemens.com.cn), 如下图所示。该网站同样可以提供大量的产品和系统的信息。

### 8.2. 如何获得西门子自动化与驱动产品的资料

首先, 建议您通过Siemens A&D的网站搜索并下载。[www.ad.siemens.com.cn](http://www.ad.siemens.com.cn)

您还可以致电 010-64763726 索取资料。

另外, 还有大量的手册可以通过分销商订购, 订货方式和其它产品一样。

### 8.3. 需要设备选型及订货

如需设备选型及订货, 请联系西门子公司销售当地西门子分销商。分销商联系方式可致电 010-64731919 获得。

### 8.4. 西门子技术支持热线

如有无法自行解决的技术问题, 请拨打西门子技术支持热线 400-810-4288 或 010-64719990 进行问题登记或在我们的技术支持与服务网站

<http://www.ad.siemens.com.cn/service/>点击“技术问题提交”进行问题登记(如图1), 等待西门子技术支持工程师回复。我们会在周一至周五 8:15 至 17:15(节假日除外)对您的技术问题进行解答。请注意在登记问题时尽量准确地描述所使用产品的类型, 以便尽快得到负责该产品的工程师的帮助。

技术支持传真: 010-64719991。

技术支持邮箱: [adscs.china@siemens.com](mailto:adscs.china@siemens.com) 或 [4008104288.cn@siemens.com](mailto:4008104288.cn@siemens.com)。

### 8.5. 西门子自动化产品的其它网站

[http://www.ad.siemens.com.cn/products/as/s7\\_200/](http://www.ad.siemens.com.cn/products/as/s7_200/) 提供S7-200 PLC相关知识及软件下载。

<https://mall.automation.siemens.com/CN/guest/>查找西门子自动化与驱动的所有产品订货号、图片、及技术参数,或在技术支持与服务网站<http://www.ad.siemens.com.cn/service/>通过点击“A&D Mall”进入该网站进行查询。